

Ekonomia społeczna **NOWES** w praktyce

G A Z E T A
B E Z P Ł A T N A

Numer 2/2022
LISTOPAD 2022

realizowana w ramach Regionalnego
Programu Operacyjnego
Województwa Pomorskiego na lata
2014—2020, Oś Priorytetowa 6.
Integracja, Działania 6.3 Ekonomia
społeczna, Poddziałanie 6.3.2
Podmioty ekonomii społecznej



Kolejna konferencja promująca idee ekonomii społecznej przechodzi do historii. - Dzięki gościom, wspaniałym wykładowcom i naszym wzajemnym relacjom czujemy, że tematy, które podjęliśmy były niezwykle ważne i ciekawe - podsumowują wrześnie spotkanie (14.09) przedstawiciele Nadwiślańskiego Ośrodka Wsparcia Ekonomii Społecznej, organizatora przedsięwzięcia.

Wymiana doświadczeń podczas kolejnej konferencji NOWES

strona 3

Ciekawe warsztaty dla szkół

Nadwiślański Ośrodek Wsparcia Ekonomii Społecznej w Dzierzgoniu zaprasza szkoły średnie z powiatów: malborski, starogardzki, kwidzyński i sztumski, do udziału w 10-godzinnych warsztatach o ekonomii społecznej. Warsztaty mają na celu podniesienie wiedzy i umiejętności młodzieży szkolnej w zakresie funkcjonowania podmiotów ekonomii społecznej.

strona 2

Artykuł poradniczy

Ustawa o ekonomii społecznej. Co i dlaczego powinny wiedzieć NGO-sy?

30 października 2022 roku weszła w życie ustawa o ekonomii społecznej. Od tego dnia niemal wszystkie organizacje pozarządowe - w tym fundacje i stowarzyszenia - z mocy ustawy są podmiotami ekonomii społecznej. Mówimy tu więc o zbiorze ponad 100 tysięcy podmiotów. Choćby z tego tytułu warto znać zapisy wspomnianej ustawy.

strona 4-5



Wiceminister Rodziny i Polityki Społecznej, Anita Czerwińska odwiedziła stowarzyszenie Integracja na Plus. - Podczas spotkania mieliśmy możliwość zaprezentowania naszej działalności - wspominają przedstawiciele stowarzyszenia.

Otrzymali certyfikaty zawodowe

strona 6



Fundacja First Malbork Team zaprasza do udziału w trzeciej edycji akcji pod hasłem „Mikołajkowy Samochód Potrzebującym na Boże Narodzenie 2022”.

Każdy może pomóc

strona 8

Warsztaty o ekonomii społecznej

Nadwiślański Ośrodek Wsparcia Ekonomii Społecznej w Dzierzgoniu zaprasza szkoły średnie z powiatów: malborski, starogardzki, kwidzyński i sztumski, do udziału w 10-godzinnych warsztatach o ekonomii społecznej.

Warsztaty mają na celu podniesienie wiedzy i umiejętności młodzieży szkolnej w zakresie funkcjonowania podmiotów ekonomii społecznej.

Program warsztatów obejmuje m.in. realizację tematów:

A) Pojęcie i charakterystyka przedsiębiorczości społecznej

- Przedsiębiorczość lokalna
- Styk biznesu i jednostek samorządu terytorialnego
- Aktywizacja grup społecznie wykluczonych
- Formy podmiotów

- Katalog grup wykluczonych
- Przedsiębiorstwo
- Biznes społecznie odpowiedzialny a przedsiębiorstwo społeczne
- Korzyści z prowadzenia przedsiębiorstwa społecznego dla przedsiębiorcy

B) Model biznesowy i biznes plan naszego przedsiębiorstwa społecznego

C) Pomysł na własne przedsiębiorstwo społeczne - od czego zacząć

- Nasze zasoby: lider, pracownicy, kompetencje, produkty/usługi
- Potrzeby: zewnętrzne (diagnoza lokalna) i wewnętrzne (potrzebne kompetencje i niezbędny funkcjonowania przedsiębiorstwa)
- Co możemy zrobić, komu pomagać - generowanie pomysłów

- Projektowanie usług/produktu - do kogo? co? na jakie potrzeby odpowiada usługa/produkt?
- Wybór formy prawnej
- Obowiązki, zadania
- Podział zadań wśród członków zespołu

D) Możliwości rozwoju pomysłu: finansowanie działań i współpraca

- Czego potrzebujemy, aby zbudować sprawnie działające przedsiębiorstwo społeczne
- Lider - wizjoner - naturalny lider społecznie, komunikacyjnie, zespołowo (delegowanie zadań, niezależność i pobudzanie do wzrostu pracownika), sam ze sobą - poczucie wartości i dbałość o siebie
- Rola lidera w organizacji
- Wieża Tower of Power
- Inne możliwości działań

E) Jak promować swój pomysł, jak o nim opowiadać?

Po zrealizowaniu warsztatów, Nadwiślański Ośrodek Ekonomii Społecznej zaprasza uczniów do przystąpienia w konkursie pt. „Moje przedsiębiorstwo społeczne”. Uczestnikiem konkursu może być uczeń lub grupa uczniów (do 3 osób). Przedmiotem konkursu jest przedstawienie koncepcji przedsiębiorstwa społecznego w dwóch formach: pisemnie, na formularzu Model Business Canvas, nagraniu video w formacie MP4 o długości do 15 minut, gdzie uczestnicy zaprezentują swój pomysł. Termin nadsyłania prac będzie ustalony po zakończeniu realizacji warsztatów wszystkich szkół.

Na zwycięzców czekają atrakcyjne nagrody o łącznej wartości do 9 000 tys. zł.

O liderstwie i motywacji w ekonomii społecznej



W klubokawiarni Ciekawa w Malborku odbyło się Lokalne Forum Międzysektorowe. Jego tematem było odpowiedzialne liderstwo w czasach kryzysu.

Przybyłych gości powitali Marek Chazewski, burmistrz Malborka, Małgorzata Świącka z Nadwiślańskiego Ośrodka Wsparcia Ekonomii Społecznej w Dzierzgoniu oraz organizator wydarzenia Natalia Siuda z UP Foundation Fundacja Inicjowania Rozwoju.

Maciej Kochanowski z Regionalnego Ośrodka Polityki Społecznej UMWP krótko zapoznał słuchaczy z ideą Lokalnych Forów Międzysektorowych oraz projektu, w ramach którego są one realizowane.

Przed zebranymi wystąpiła także Agnieszka Kasprzyk-Maczyńska, managerka personalna i psycholog organizacji i zarządzania, która przybliżyła pożądane kompetencje liderów dzisiejszych czasów.

W strefie dobrych praktyk swoje doświadczenia zaprezentowali przedstawiciele

lokalnych przedsiębiorstw społecznych: Spółdzielni Socjalnej „Sercem do Ludzi”, klubokawiarni Ciekawa oraz Fundacji Endorfina.

Debatę ekspertów i praktyków o tematyce „Czym jest odpowiedzialne liderstwo w ekonomii społecznej, NGO, samorządzie i biznesie” poprowadził Piotr Stec z Pomorskiej Sieci Centrów Organizacji Pozarządowych. Debatę zakończyła prezentacja Małgorzaty Świąckiej, dotycząca publikacji KomPAS Pomorskiej Animacji Społecznej (Pomorska Animacja Społeczna).

W ostatniej części Forum odbył się wernisaż wystawy zdjęć Bohaterki Codziennosci - poświęcony w pełni kobietom - lokalnym aktywistkom i animatorkom. Niezwykle emocjonalne spotkanie kobiet, które na co dzień pracują na rzecz lokalnej społeczności, inspirują do działania, pracy, godzenia życia zawodowego z obowiązkami domowymi, wychowywaniem dzieci.

Fot. FB NOWES

Sześć ciekawych zjazdów

Trwa kolejna edycja Szkoły Menadżera Ekonomii Społecznej (SMES). Zajęcia są realizowane w ramach projektu „Nadwiślański Ośrodek Wsparcia Ekonomii Społecznej w Dzierzgoniu” współfinansowanego ze środków Unii Europejskiej.

Przypomnijmy, zadaniem SMES jest zwiększenie kompetencji zarządczych i menedżerskich dla pracowników podmiotów ekonomii społecznej i przedsiębiorstw społecznych, którzy chcieliby podnieść swoją wiedzę oraz nabyć praktyczne umiejętności w dziedzinie zarządzania takimi podmiotami.

Harmonogram SMES rozłożono na sześć zjazdów po trzy dni. Liderzy lokalnych społeczności i organizacji pozarządowych spotykają się w Gościńcu nad Wisłą w Knybawie, by zgłębiać wiedzę na temat rejestrowania działalności, zewnętrznego finansowania PS i PES, czy pracy nad biznes planem. Uczestnicy szkoleń będą dyskutować także o auto-prezentacji, zarządzaniu organizacją, zarządzaniu konfliktem oraz m.in. negocjacjach z instytucjami finansującymi.

Fot. Fb NOWES



Wymiana doświadczeń podczas kolejnej konferencji NOWES

Kolejna konferencja promująca idee ekonomii społecznej przechodzi do historii. - Dzięki gościom, wspaniałym wykładowcom i naszym wzajemnym relacjom czujemy, że tematy, które podjęliśmy były niezwykle ważne i ciekawe - podsumowują wrześnie spotkanie (14.09) przedstawiciele Nadwiślańskiego Ośrodka Wsparcia Ekonomii Społecznej, organizatora przedsięwzięcia.



Spotkanie otworzył Sławomir Erber, Prezes Zarządu Regionalnego Towarzystwa Inwestycyjnego S.A. - partner wiodący Nadwiślańskiego Ośrodka Wsparcia Ekonomii Społecznej w Dzierzgoniu. W kilku słowach zaprezentował NOWES, a następnie prowadzenie konferencji przekazał Małgorzacie

Święckiej, prezes stowarzyszenia Perspektywa, partnera projektu NOWES.

Jako pierwsza w roli prelegenta głos zabrała Jolanta Szewczun. Burmistrz Gminy Dzierzgoń omówiła rolę samorządów w funkcjonowaniu przedsiębiorstw społecznych, prezentując dobre praktyki z terenu dzierzgońskiego.

Anna Bielawska-Jutrzenka, dyrektor Centrum Usług Społecznych w Czersku, prezentowała z kolei usługi CUS-u i ich rolę w ekonomii społecznej. Mocno wyczekiwane wystąpienie Marcin Fuchsa, dyrektora Departamentu Europejskiego Funduszu Społecznego przyniosło natomiast wiele ważnych informacji o perspektywach fi-

nansowych dla przedsiębiorstw społecznych w nowym programowaniu unijnym.

- Dumą naszego subregionu nadwiślańskiego są przedsiębiorstwa, które także zaprezentowały się podczas konferencji. To: Milena Gąsecka, przedstawicielka Koopa Zdrowia oraz Tomasz Wysocki z Fundacji „AS” Centrum Rozwoju Dzieci - wspomina Małgorzata Święcka.

Poczęstunek dla Gości przygotował podmiot Nadwiślańskiego Ośrodka Wsparcia Ekonomii Społecznej, Spółdzielnia Socjalna „Dzierzgoński smaczek”. Niespodzianką był także występ artysty Błażej Pawlina, który na co dzień również związany jest z pracą w branży ekonomii społecznej.



pomoc przy
świętecznych
porządkach

**przystępne ceny
świetna jakość**

Spółka Milijana
(powiat malborski) 511-936-706

Spółka GST Serwis
(powiat starogardzki) 882-057-879

Spółka "Ku słońcu"
(powiat kwidzyński) 666-812-944

Artykuł poradniczy

Ustawa o ekonomii społecznej. Co i dlaczego

30 października 2022 roku weszła w życie ustawa o ekonomii społecznej. Od tego dnia niemal wszystkie organizacje pozarządowe - w tym fundacje i stowarzyszenia - z mocy ustawy stały się podmiotami ekonomii społecznej. Mówimy tu więc o zbiorze ponad 100 tysięcy podmiotów. Choćby z tego tytułu warto znać zapisy wspomnianej ustawy.

Sam akt jest pierwszym w Polsce aktem rangi ustawowej kompleksowo regulującym zagadnienia ekonomii społecznej.

Czym jest ekonomia społeczna?

Ustawa o ekonomii społecznej wskazuje, że przez ekonomię społeczną należy rozumieć działalność **podmiotów ekonomii społecznej** na rzecz społeczności lokalnej w zakresie reintegracji społecznej i zawodowej, tworzenia miejsc pracy dla **osób zagrożonych wykluczeniem społecznym** oraz **świadczenia usług społecznych**, realizowaną w formie **działalności gospodarczej, działalności pożytku publicznego i innej działalności o charakterze odpłatnym (art. 2 pkt 1 ustawy)**.

Powyższa definicja jest tzw. definicją legalną (czyli definicją zawartą w przepisie prawnym), która wiążąco ustala znaczenie określonego pojęcia na użytek ustawy. Oczywiście pojęcie ekonomii społecznej znane było również przed przyjęciem ustawy i ustawowa definicja nie jest jedyną, ale z punktu widzenia praktyki działania - najistotniejszą.

Definicja ekonomii społecznej zawiera kilka pojęć, które również wymagają wyjaśnienia i są ważne dla zrozumienia całego zagadnienia.

Podmioty ekonomii społecznej

Pierwszym z tych pojęć jest **pojęcie podmiotu ekonomii społecznej** (szczegółowa definicja podmiotu ekonomii społecznej znajduje się w art. 2 pkt 5 ustawy). Pojęcie to często zapisywane jest w formie akronimu, czyli wyrazu utworzonego z pierwszych liter nazwy - **PES** (nie należy mylić z akronimem przedsiębiorstwa społecznego - PS).

Z przywołanej definicji ekonomii społecznej wynika, iż w myśl ustawy ekonomią społeczną są działania podejmowane przez tę właśnie grupę podmiotów - przez PES. Warto więc wiedzieć o jakim zbiorze mówimy - a jest to zbiór szeroki.

W jego skład wchodzi przede **wszystkim organizacje pozarządowe**, także i te, które nie prowadzą żadnych działań ekonomicznych (niczego nie sprzedają). Nie tylko więc prowadzące działalność gospodarczą lub odpłatną działalność pożytku publicznego fundacje i stowarzyszenia, ale

w ogóle **wszystkie fundacje i stowarzyszenia**, w tym **stowarzyszenia zwykłe**, czy **uczniowskie kluby sportowe**, a także m.in. **koła gospodyń wiejskich** oraz **ochotnicze straże pożarne** (wszystkie te podmioty są bowiem organizacjami pozarządowymi w rozumieniu ustawy z dnia 24 kwietnia 2003 r. o działalności pożytku publicznego i o wolontariacie).

Do PES ustawa zalicza również tzw.



Łukasz Gorczyński

spółki non-profit, stowarzyszenia jednostek samorządu terytorialnego i tzw. podmioty kościelne, a także podmioty ściśle związane z reintegracją zawodową i społeczną, czyli **spółdzielnie socjalne, spółdzielnie pracy, spółdzielnie produkcji rolnej, warsztaty terapii zajęciowej (WTZ), zakład aktywności zawodowej (ZAZ), centra integracji społecznej (CIS) i kluby integracji społecznej (KIS)**.

Z kategorii PES wyłączone są natomiast podmioty polityczne (m.in. partie polityczne) oraz związki zawodowe i organizacje pracodawców.

Jak wspomniano i jak widać - katalog ten jest bardzo szeroki, szerszy nawet, niż katalog organizacji pozarządowych. Wszystkie te podmioty są częścią ekonomii społecznej w rozumieniu ustawy. Nie wymaga to wykonania żadnego dodatkowego działania - **tak jak z mocy prawa każde stowarzyszenie jest organizacją pozarządową, tak z mocy ustawy każdy z wyżej wymienionych podmiotów staje się też podmiotem ekonomii społecznej**.

Warto mieć powyższe na uwadze, bowiem w przypadku różnych form wsparcia finansowego (np. dotacji) lub niefinansowego (np. wsparcie doradcze udzielane przez

ośrodki wsparcia ekonomii społecznej) może pojawiać się właśnie sformułowanie „podmiot ekonomii społecznej”, a niekiedy niekiedy pojęcie organizacji pozarządowej. Dobrze jest więc wiedzieć, że wsparcie - przynajmniej potencjalnie - adresowane jest też do nas. Zapewne też pojęcie „podmiot ekonomii społecznej” pojawiać się będzie dużo częściej w samym portalu ngo.pl.

Dodatkowych obowiązków z uwagi

na bycie PES ustawa na podmioty nie nakłada.

Pozostają nam te obowiązki, które mamy dotychczas z racji tego, że działamy w określonej formie lub korzystamy z określonego źródła finansowania.

Usługi społeczne

Drugim ważnym pojęciem użytym w ustawie jest pojęcie **usług społecznych**. Zdefiniowane jest ono w art. 2 pkt 9 ustawy, który odwołuje nas do art. 2 ust. 1 pkt 1-14 ustawy z dnia 19 lipca 2019 r. o realizowaniu usług społecznych przez centrum usług społecznych. Już teraz widać, że w omawianej ustawie mamy dość dużo takich

odwołań do innych aktów prawnych, co z pewnością nieco utrudnia nam lekturę.

Pojęcie usług społecznych jest ważne - pojawia się bowiem nie tylko jako element definicji ekonomii społecznej, ale też jako cel działania drugiego ważnego „aktora” ekonomii społecznej, czyli też już przywołanego przedsiębiorstwa społecznego (PS), o którym więcej piszemy poniżej.

Co rozumiemy pod pojęciem usług społecznych? Zgodnie z ustawą usługi społeczne oznaczają działania z zakresu:

- polityki prorodzinnej,
- wspierania rodziny,
- systemu pieczy zastępczej,
- pomocy społecznej,
- promocji i ochrony zdrowia,
- wspierania osób niepełnosprawnych,
- edukacji publicznej,
- przeciwdziałania bezrobociu,
- kultury,
- kultury fizycznej i turystyki,
- pobudzania aktywności obywatelskiej,
- mieszkalnictwa,
- ochrony środowiska,
- reintegracji zawodowej i społecznej.

Tak jak dla zadań zleczanych organizacjom pozarządowym przez gminy, dla kwestii odliczeń podatkowych, czy statu-

su organizacji pożytku publicznego ważny jest art. 4 ustawy o działalności pożytku publicznego i o wolontariacie, czyli sfera zadań publicznych, tak przy ekonomii społecznej „dochodzi” nam właśnie kolejny katalog - w dużej mierze „zazębiający się” z przywołanym art. 4 ustawy o pożytku, nie pokrywający się jednak w pełni.

Przedsiębiorstwo społeczne

Tym sposobem dochodzimy do - wydaje się - najważniejszych regulacji ustawy, czyli zapisów odnoszących się do **przedsiębiorstwa społecznego (PS)**. W przeciwieństwie do omawianego już PES, definicji przedsiębiorstwa społecznego nie uregulowano w ustawowym „słowniczku”, poświęcono jej za to cały dział ustawy (od art. 3 do art. 27). Świadczy to o wadze zagadnienia i o jego złożoności.

Na wstępie wskazać należy, że **przedsiębiorstwo społeczne nie jest nową formą prawną**, czyli mamy tu podobieństwo do konstrukcji podmiotu ekonomii społecznej. Różnicą w podejściu ustawy do podmiotów ekonomii społecznej (PES) i przedsiębiorstw społecznych (PS) jest to, że aby uzyskać status przedsiębiorstwa społecznego należy podjąć aktywne działanie (o czym niżej). Dla przypomnienia - PES stajemy się niejako „z automatu”, bez konieczności ubiegania się o znalezienie się w tym katalogu.

Mając w pamięci rozważania dotyczące PES, należy napisać, że **aby w ogóle mieć potencjał do ubiegania się o status przedsiębiorstwa społecznego, trzeba być podmiotem ekonomii społecznej**.

Pisząc inaczej - każdy podmiot ze statusem przedsiębiorstwo społeczne jest też podmiotem ekonomii społecznej (ale nie każdy PES jest przedsiębiorstwem społecznym). Dla przykładu - osoba prowadząca jednoosobową działalność gospodarczą nie może ubiegać się o status przedsiębiorstwa społecznego, bowiem nie znajduje się w katalogu podmiotów ekonomii społecznej. Podobnie partia polityczna, którą ustawa wprost wyłącza z katalogu PES. Potencjał do ubiegania się o status przedsiębiorstwa społecznego ma natomiast m.in. każde stowarzyszenie rejestrowe oraz fundacja.

Ważnym warunkiem do spełnienia jest **konieczność prowadzenia jakiejś formy działalności sprzedażowej: działalności odpłatnej pożytku publicznego, działalności gospodarczej lub innej działalności o charakterze odpłatnym** (art. 3 ust. 1 ustawy). Tym sposobem o status PS nie mogą się ubiegać np. stowarzyszenia zwykłe, którym ustawa z dnia 7 kwietnia 1989 r. - Prawo o stowarzyszeniach wprost zabrania prowadzenia takiej działalności. Przed-

powinny wiedzieć NGO-sy?

siębiorstwami społecznymi nie mogą być też np. inne stowarzyszenia, czy fundacje, które utrzymują się wyłącznie z „biernych” form finansowania działalności (np. darowizn lub 1,5%).

Kolejnym ważnym warunkiem jest **konieczność zatrudnienia w podmiocie określonej liczby osób**. Tutaj ustawa mówi konkretnie o **co najmniej 3 osobach zatrudnionych na podstawie umowy o pracę lub spółdzielczej umowy o pracę**, z czego każda z tych osób musi być zatrudniona **w wymiarze co najmniej 1/2 pełnego wymiaru czasu pracy** (art. 5 ust. 1 ustawy).

Ponadto ustawa wskazuje m.in. na **konieczność posiadania organu konsultacyjno-doradczego**, w którego skład wchodzić mają osoby zatrudnione w przedsiębiorstwie społecznym i zawiera **regulacje dotyczące wykorzystania zysku i majątku przedsiębiorstwa społecznego** (art. 8-9 ustawy).

Przywołane zapisy mocno zbliżone są do dotychczasowej praktyki definiowania przedsiębiorstw społecznych – ważnej m.in. dla wykorzystania funduszy unijnych w kończącej się perspektywie finansowej.

Istotną różnicą jest jednak to, iż ustawa wyróżnia **dwa typy przedsiębiorstw społecznych** (patrz – art. 4 ustawy) – poza obecnie funkcjonującymi w praktyce **przedsiębiorstwami nastawionymi na reintegrację społeczną i zawodową osób zagrożonych wykluczeniem społecznym** (katalog tych osób zdefiniowany jest w art. 2 pkt 6 ustawy) i definiowanymi m.in. przez procentowy poziom zatrudnienia ww. kategorii osób, regulacja wskazuje na **typ przedsiębiorstwa społecznego nastawionego na realizację usług społecznych** (o tym, co wchodzi w zakres tych usług, pisaliśmy wyżej).

Wydaje się, że jest to duże „otwarcie” systemu ekonomii społecznej na podmioty pozarządowe, którym to częstokroć bliżej jest właśnie do formuły świadczenia określonych usług (a niekoniecznie do zatrudniania określonej kategorii osób).

Jak wspomniano – samo spełnienie powyższych warunków nie jest wystarczające, aby otrzymać status przedsiębiorstwa społecznego. O status ten trzeba aktywnie wystąpić. Zasady uzyskiwania i utraty statusu przedsiębiorstwa społecznego (oraz nadzór nad przedsiębiorstwem społecznym) uregulowane są w art. 12-20 ustawy. Zgodnie z art. 12 uzyskanie **statusu przedsiębiorstwa społecznego następuje na wniosek składany do WOJEWODY właściwego ze względu na siedzibę podmiotu i nadawany jest w drodze decyzji administracyjnej**. I to **wojewoda pełni nadzór nad**

działalnością przedsiębiorstwa społecznego w zakresie spełniania warunków niezbędnych do uzyskania i utrzymania statusu.

Posiadanie statusu przedsiębiorstwa społecznego wiąże się też z nowymi, dodatkowymi obowiązkami sprawozdawczymi. Przedsiębiorstwo społeczne sporządza roczne sprawozdanie i przekazuje je w formie elektronicznej wojewodzie. Wzór tego sprawozdania określony jest rozporządzeniem (w przeciwieństwie do wspomnianego wniosku o wpis, gdzie nie mamy wzoru, tylko zestaw informacji, które wniosek musi zawierać).

Elektroniczny wykaz przedsiębiorstw społecznych udostępniany jest na stronie ministerstwa właściwego do spraw zabezpieczenia społecznego w Biuletynie Informacji Publicznej.

Warto zauważyć, że to właśnie we właściwościach ministra właściwego do spraw zabezpieczenia znajdują się zagadnienia ekonomii społecznej, kwestie „pożytku” są we właściwościach Przewodniczącego Komitetu ds. Pożytku Publicznego.

Podsumowując – aby móc wyobrazić sobie działanie systemu nadawania statusu przedsiębiorstwa społecznego w sposób, który da obraz osobom działającym w organizacjach pozarządowych, można – oczywiście w dużym uproszczeniu – wskazać iż jest to określony system certyfikacji, zestawem działań nieco zbliżony do specyfiki nadawania statusu organizacji pożytku publicznego (tj. m.in. konieczność spełnienia określonych warunków, konieczność wystąpienia o określony wpis, sprawozdawczość i nadzór). Zasadniczą różnicą jest oczywiście podmiot, do którego składamy wniosek (nie KRS, a wojewoda).

Instrumenty finansowego wsparcia PES i PS

Ustawa tworzy też ramy do finansowego wsparcia działań. **Z punktu widzenia organizacji pozarządowych, które – jak już kilkakrotnie wspomniano – mieszają się w zbiorze podmiotów ekonomii społecznej, na szczególną uwagę zasługują zapisy wskazujące na możliwość udzielania dotacji na działalność gospodarczą** (art. 32 ust. 1 ustawy).

Dla przypomnienia – obecnie zdecydowana większość mechanizmów dotacyjnych kierowanych do organizacji pozarządowych wprost wyłącza możliwość przeznaczania środków na taką działalność.

Powyższe wsparcie adresowane jest też do przedsiębiorstw społecznych.

Poza powyższym, **przedsiębiorstwa społeczne mogą skorzystać z takich instrumentów wsparcia, jak m.in.:**

– dotacje na utworzenie stanowiska pra-

cy oraz na finansowanie kosztów wynagrodzenia (art. 22 ustawy),

- możliwość sfinansowania składek ZUS w przypadku pracowników przedsiębiorstwa społecznego będących osobami zagrożonymi wykluczeniem społecznym (art. 21 ustawy),
- możliwość uzyskania dofinansowania do oprocentowania kredytów przeznaczonych na rehabilitację osób niepełnosprawnych (art. 24 ustawy),
- obniżenie wpłat na PFRON za dokonanie zakupu w przedsiębiorstwie społecznym zatrudniającym osoby niepełnosprawne (art. 25 ustawy),
- zwolnienie dochodu przedsiębiorstwa społecznego przeznaczonego na reintegrację społeczną i zawodową pracowników, w części niezaliczonej do kosztów uzyskania przychodów, z podatku dochodowego od osób prawnych (art. 67 ustawy),
- możliwość udzielania zamówień zastrzeżonych poniżej progu, od którego stosowana jest ustawa z dnia 11 września 2019 r. – Prawo zamówień publicznych (art. 26 ustawy).

Pamiętajmy, że ustawa tworzy tylko określone ramy. Fakt rzeczywistego wykorzystania powyższych mechanizmów zweryfikuje praktyka działania. Duża część z tych mechanizmów ma charakter uznaniowy (tj. od woli danego podmiotu będzie zależało skorzystanie z nich na rzecz przedsiębiorstwa społecznego – dotyczy to np. finansowania składek ZUS albo zamówień zastrzeżonych), a mechanizmy dotacyjne zależą od tego, jakie środki zostaną na nie przekazane. Szczególnie istotny wydaje się tu kontekst funduszy europejskich (warto nadmienić, że samo przyjęcie ustawy było jednym z tzw. kamieni milowych dla Krajowego Planu Odbudowy i Zwiększania Odporności (KPO) stanowiącego podstawę do osiągnięcia przez Polskę po środki z europejskiego Instrumentu na rzecz Odbudowy i Zwiększania Odporności).

Ośrodki wsparcia ekonomii społecznej

Podmioty ekonomii społecznej (w tym NGO) mają możliwość korzystania ze wsparcia ośrodków wsparcia ekonomii społecznej (OWES). Wsparcie to ma charakter tak niefinansowy (np. doradztwo), jak i finansowy (np. dotacje). OWES-y od dawna odgrywają ważną rolę w całym systemie ekonomii społecznej – teraz regulacje dotyczące ich działania mają charakter ustawowy.

Warto tu zauważyć, że sam sektor odgrywa tu niebagatelną rolę, bowiem OWES-y często prowadzone są samodzielnie lub

w partnerstwie przez organizacje pozarządowe.

Szukając pewnych analogii – można szukać podobieństw OWES-ów do centrów organizacji pozarządowych działających w niektórych miastach (z reguły większych ośrodkach). Czasem zresztą te same podmioty prowadzą właśnie oba typy wsparcia, a niejednokrotnie – z uwagi na dostępne finansowanie – OWES-y zastąpiły właśnie takie centra.

Dla działania OWES-ów również kluczem jest kontekst środków europejskich. To dzięki tym środkom działa cały system.

Samo wsparcie oferowane przez OWES-y jest bezpłatne.

Obecnie wykaz OWES prowadzony jest pod tym adresem: <https://wykazowes.ekonomiaspoleczna.gov.pl>.

OWES-y działają regionalnie, ale każdy powiat w Polsce (w tym oczywiście miasta na prawach powiatu) jest objęty działaniem odpowiedniego OWES-u. To również pokazuje, iż rzeczywiście możemy mówić o systemie wsparcia (w przypadku centrów organizacji pozarządowych taki ogólnopolski system nigdy nie został stworzony).

Podsumowanie

Osoby działające w stowarzyszeniach i fundacjach w zdecydowanej większości czują się związane z pojęciem organizacji pozarządowych, a częściowo też – choć pewnie w mniejszym stopniu – identyfikują siebie jako część III sektora. Dużo mniejsza identyfikacja jest natomiast z pojęciem ekonomii społecznej.

Nie wchodząc za bardzo w przyczyny tego stanu rzeczy, należy wskazać, że na gruncie omawianej ustawy, niemal wszystkie organizacje są częścią ekonomii społecznej – jako podmioty ekonomii społecznej. **Ustawa, która wchodzi w życie z końcem października 2022 roku, stanowi więc dla sektora pozarządowego ważny akt prawny.**

Szczególnie interesujące może okazać się wprowadzenie w ustawie typu przedsiębiorstwa społecznego nastawionego na realizację usług społecznych oraz stworzenie ram prawnych do mechanizmu dotacji nie tylko na miejsca pracy, ale też na prowadzenie działalności gospodarczej przez PES (w tym – raz jeszcze – przez organizacje pozarządowe).

Autor: Łukasz Górczyński

Artykuł pochodzi z portalu organizacji pozarządowych ngo.pl.

ngo.pl

Otrzymali certyfikaty zawodowe

Wiceminister Rodziny i Polityki Społecznej, Anita Czerwińska odwiedziła stowarzyszenie Integracja na Plus. - Podczas spotkania mieliśmy możliwość zaprezentowania naszej działalności - wspominają przedstawiciele stowarzyszenia.

- Zatrudnienie socjalne to ważny element ekonomii społecznej i aktywnej polityki na rzecz włączenia społecznego - czytamy w mediach społecznościowych wiceminister Anity Czerwińskiej. Jako przykład „dobrych praktyk” podaje właśnie Stowarzyszenie Integracja na Plus. Wiceminister podkreśla, że osoby, które znalazły się w trudnej sytuacji życiowej mogą w bezpiecznych i stabilnych warunkach rozwijać swój potencjał i odbudować zdolność do udziału w życiu społecznym i rynku pracy.

Wiceminister Rodziny i Polityki Społecznej odwiedziła stowarzyszenie 11 października. Podczas spotkania wręczyła certyfikaty zawodowe uczestnikom centrum integracji społecznej, życząc im sukcesów na dalszej drodze zawodowej.

Przypomnimy, Stowarzyszenie Integracja na Plus powstało ponad 10 lat temu. Pomysł na jego utworzenie zrodził się wśród mieszkańców Obozina, jednak ze względu na szybki rozwój stowarzyszenia, jego działalność przeniosła się do Skarszew. Stowarzyszenie Integracja na Plus jako przedsiębiorstwo społeczne zostało zainicjowane przez osoby na co dzień pracujące w organizacji oraz sympatyków i osoby z nim związane. Aktualnie zespół posiada bogate doświadczenie w pozyskiwaniu i rozliczaniu projektów dofinansowanych ze środków europejskich oraz krajowych, a także małych grantów, doświadczenie w pracy z osobami zagrożonymi wykluczeniem społecznym, pokrzywdzonymi przestępstwem, seniorami oraz młodzieżą. Wszyscy są również zaangażowani w życie społeczne miasta oraz poszczególnych sołectw gminy Skarszewy.

Stowarzyszenie Integracja na Plus aktualnie posiada kilka głównych celów swojej działalności. Jednym z nich jest



aktywizacja społeczno-zawodowa osób zagrożonych wykluczeniem społecznym, wykluczonych, niepełnosprawnych i bezrobotnych poprzez działalność Centrum Integracji Społecznej w Skarszewach, dofinansowanego ze środków europejskich w ramach Regionalnego Programu Operacyjnego Województwa Pomorskiego na lata 2014-2020. Stowarzyszenie pomaga także osobom pokrzywdzonym przestępstwem z terenu powiatów: starogardzkiego, tczewskiego, malborskiego, sztumskiego oraz kwidzińskiego poprzez działalność Okręgowego Ośrodka Pomocy Osobom Pokrzywdzonym Przystępstwem w Malborku, dofinansowanego ze środków Funduszu Sprawie-

liwości. Mieszkańcy powiatu starogardzkiego mogą również skorzystać z usług opiekuńczych i asystenckich, działania te prowadzone są ze środków własnych, małych grantów oraz przy wsparciu dotacji NOWES.

Fot. Fb Stowarzyszenie Integracja na Plus



Endorfina ma moc

Fundacja Endorfina powstała w grudniu 2021 roku. Działa w obszarze propagowania zdrowego i aktywnego stylu życia.

W grudniu minie rok funkcjonowania fundacji. W tak niedługim cza-

sie stała się ona przedsiębiorstwem ekonomii społecznej, które zatrudnia sześć osób na umowę o pracę i kilku na umowy zlecenie. - Naszą główną misją jest budowanie siły wewnętrznej u kobiet, dzięki regularnej aktywności fizycznej. Sądzimy, że to właśnie zdrowy sposób życia zapewnia harmonię, radość i szczęście. A dopiero będąc samemu szczęśliwym i spełnionym jesteśmy w stanie obdarować tym uczuciem inne osoby - mówi Beata Lipecka-Płocharska, prezeska Endorfiny.

Endorfina stworzyła na rynku lokalnym markę rozpoznawalną jako „Rusz się z Beti”. Beti to skrót od imienia prezeski fundacji, Beaty. W ofercie Endorfiny znajdziemy zajęcia grupowe. To m.in. joga, fitness, cross, zumba, fitness medyczny. Fundacja posiada również Strefę Cardio oraz Centrum Modelowania Sylwetki. - Mamy również w swoim zespole

psychodietetyka, dietetyka, fizjoterapeuty i masażystę. Od niedawna również kosmetyczkę. Podchodzimy holistycznie do naszych klientów. Dodatkowo, działamy również on-line! To znaczy, że można z nami trenować dzięki specjalnej platformie treningowej oraz kursowej na stronie www. RuszSiezBeti.pl - dodaje prezeska fundacji.

Rozwój to drugie imię Endorfiny. - Propagowanie zdrowego stylu życia w różnych przedziałach wiekowych sprawia nam mnóstwo frajdy. Każda grupa jest całkowicie inna, rządzi się swoimi prawami - a my nie ustajemy w jak najlepszej obsłudze klienta. Mamy kolejne pomysły na rozwój naszej organizacji i jeszcze większe spektrum - podsumowuje prezeska Endorfiny.

Fot. FB Rusz się z Beti





Centrum Fitness i Modelowania Sylwetki



Rusz się z BETI .pl

- ✓
zabiegi Modelujące Sylwetkę
- ✓
różnorodne treningi stacjonarne i online z Profesjonalistami
- ✓
atrakcyjne ceny i najszybsze efekty

DOŁĄCZ DO NAS

PRZEJDŹ Z NAMI SWOJĄ METAMORFOZĘ!

503-66-99-09

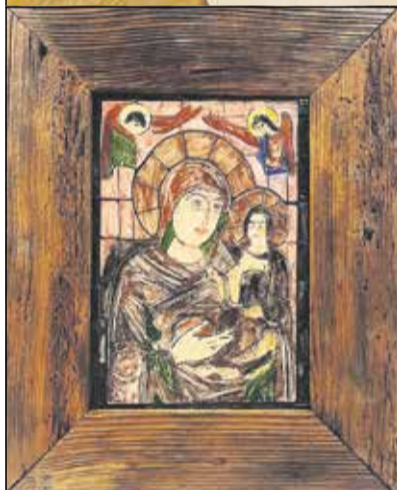
Kobiety do dzieła!

Żuławy, które są jednym z najmłodszych regionów w Polsce, obfitują dziś nie tylko w piękną zabytkową architekturę domów podcieniowych oraz wspaniały krajobraz, który rozciąga przed sobą szerokie horyzonty. W regionie tym nie brakuje też inspirujących kobiet.

W samym centrum Żuław, w gminie Nowy Staw, kobiet, które swoje życie postanowiły związać z rękodziełem jest wiele. Sylwetki niektórych z nich być może zainspirują kolejne panie do działania.

Pierwszą z inspirujących kobiet, które przedstawiamy na łamach Gazety NOWES jest Magdalena Wenta-Schulz - z wykształ-

edukacji pod kątem doradztwa zawodowego dla młodzieży oraz edukacji ceramicznej dla młodszej grupy odbiorców. Z zamiłowania wytwarza również szydełkowe dywany. Z uwagi na bliskość takich tematów jak wsparcie społeczne, edukacja ekologiczna i promocja regionu Żuław, Magda podjęła decyzję o utworzeniu Fundacji Żuławski Kącik Twórczej Edukacji, która ma za zadanie dbanie o rozwój wyżej wspomnianych tematów. Jest ona przykładem kobiety, dla której spełnianie marzenia o samorealizacji i połączenia biznesu z ekonomią społeczną stała się faktem, który bez ciężkiej pracy nie byłby możliwy do realizacji. Mimo, iż



fundacja jak i pracownia są dopiero na początku swojej drogi, to obszary, którymi się zajmują są niezwykle ważne i potrzebne w kwestii tworzenia świadomego społeczeństwa. Społeczeństwa, które nie tylko potrafi być odpowiedzialne za środowisko, ale również wie jak radzić sobie w pędzie życia poprzez znalezienie ukojenia właśnie w rękodziele.

Kolejną inspirującą kobietą z Żuław, która ma ogromne pokłady poczucia bliskości

cenia pracowniczka socjalna, pedagog, z zamiłowania edukatorka ekologiczna oraz rękodzielniczka, która swoje życie z Żuławami postanowiła na dobre związać 8 lat temu. Mimo wielu lat pracy na rzecz pomocy społecznej, podjęła decyzję o całkowitej zmianie swojego dotychczasowego zawodowego życia i otworzyła pracownię ceramiczną pod nazwą „Ceramika z Kącika”. Pracownia zlokalizowana jest w przepięknej zabudowie typu holenderskiego, która jest bardzo charakterystyczna dla tego regionu. Magda w swojej pracowni prowadzi liczne warsztaty dla przeróżnych grup społecznych, seniorów z Uniwersytetu Trzeciego Wieku, dla dzieci, młodzieży oraz osób dorosłych. Gości również w swojej pracowni wycieczki szkolne, gdzie ma możliwość

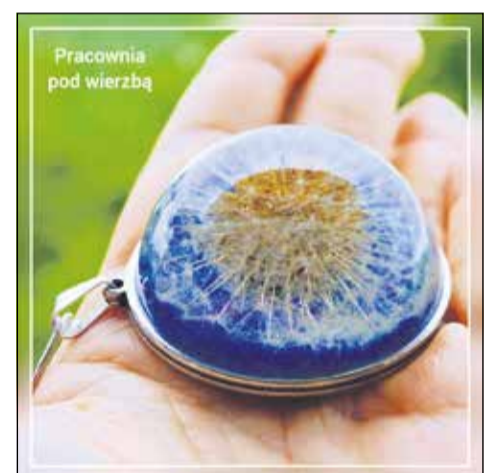


z naturą jest Barbara Laskowska. Swoją wiedzę i doświadczeniem Basia dzieli się na co dzień z osobami, które szukają wsparcia z zakresu naturoterapii. Jej odpowiedzią na wszechobecną chemię, która znajduje się nie tylko w żywności, ale również w kosmetykach jest stworzenie ekomarketu w Kąciku, do którego cyklicznie zaprasza. W swoim „Naturalnym Kąciku” odpowiada na potrzeby ciała i duszy. Dla ciała oferuje naturalne kosmetyki, które samodzielnie wytwarza z eko receptur natomiast dla duszy można wziąć udział w koncercie gongów i mis tybetańskich oraz jodze. Basia również z uwagi na swoje pedagogiczne wykształcenie zajmuje się edukacją ekologiczną pod kątem warsztatów z tworzenia eko kosmetyków. W okresie od wiosny do późnej jesieni można u niej spędzić niezwykły czas na łonie natury korzystając z przygotowanych miejsc noclegowych.

Ostatnią „żuławską kobietą”, którą chcemy zaprezentować jest Agnieszka, dla której rękodzieło jest sposobem autoterapii. Rękodzieło, które wychodzi spod jej rąk to przede wszystkim regionalny decoupage z akcentami nowostawskiej architektury oraz biżuteria i inne elementy z żywicy, w których zatapia tylko roślinność pochodzącą z Żuław. Szczególnym dla stylu

Agnieszki, która swoją pracownię stworzyła pod nazwą „Pracownia pod Wierzbą” jest wybieranie przepięknych cytatów znanych autorów, które idealnie odzwierciedlają cechy przedmiotów, które tworzy oraz emocje, które czuje tworząc te przedmioty. Mimo, iż Agnieszka kształciła się w kierunku ekonomii, to z rękodziełem postanowiła związać swoją życiową ścieżkę.

Wszystkie kobiety, które zostały przedstawione cechuje pracowitość oraz wielkie zaangażowanie w pasję, której się poświęciły. Swoją postawą chcą pokazać, że bez względu na wiek, wykształcenie i status społeczny podstawowym czynnikiem jest wiara we własne możliwości i chęci do działania, bez których nie byłby możliwy do realizacji żaden, nawet najmniejszy projekt.



Każdy może pomóc

Fundacja First Malbork Team zaprasza do udziału w trzeciej edycji akcji pod hasłem „Mikołajkowy Samochód Potrzebującym na Boże Narodzenie 2022”.

MIKOŁAJKOWY SAMOCHÓD POTRZEBUJĄCYM

„Pomagając dajesz komus szansę na lepsze jutro”

Fundacja First Malbork Team już zaprasza do udziału w „Mikołajkowym samochodzie”.

To trzecia edycja, której celem jest wywołanie uśmiechu na twarzach dzieci i rodzin w potrzebie. Liczy się każda, nawet drobna wpłata. Zbiórka prowadzona jest na platformie

Również możecie pomóc przekazując:

- żywność trwałą długoterminową
- środki czystości
- środki higieny osobistej
- kartki z życzeniami/prezenty

Wspieranie w tym roku otrzymają dwie rodziny oraz dzieci z placówki „Słoneczne Południe” prowadzonej przez Powiatowe Centrum Pomocy Rodzinie w Malborku. „Mikołajkowy samochód” 6 grudnia odwiedzi też Ośrodek Rehabilitacyjno-Edukacyjno-Wychowawczy w Lasowicach Wielkich.

DZIĘKUJEMY

Zeskanuj kod QR i rzuć groszem :)

W tym roku wsparcie otrzymają dzieci z placówki Słoneczne Południe w Malborku, Ośrodka Rehabilitacyjno-Edukacyjno-Wychowawczego OREW w Lasowicach Wielkich, a także dwie rodziny ze Starego Dworu i Waplewa Wielkiego.

Organizatorzy tej wyjątkowej akcji chcą z zebranych środków finansowych kupić rodzinom żywność, chemię oraz środki higieny osobistej. Dla podopiecznych Domu Dziecka oraz Ośrodka Rehabilitacyjno-Edukacyjno-Wychowawczego w Lasowicach Wielkich zostaną natomiast stworzone paczki ze słodyczami, by sprawić im w tak wyjątkowym dniu trochę uśmiechu.

- Jako malborek przez 3 lata moich działań społecznych oddałem całe serce w każdą inicjatywę czy wydarzenie, które organizuję. Wiem doskonale, że mamy bardzo ciężkie czasy, a bez wsparcia osób o wielkich sercach sam nie podołał wyzwaniu. Dla mnie najważniejszy podczas tak wyjątkowych wydarzeń jest uśmiech tych osób, którym pomagamy - mówi prezes Fundacji First Malbork Team, Dawid Bieńkowski.



Zainteresowani mogą wpłacać pieniądze na adres zrzutki (kod QR do zbiórki umieszczony jest na plakacie). Chętni mogą też dołączyć do kolumny Mikołajkowego Samochodu Potrzebującym i ruszyć przez Malbork 6 grudnia do OREW w Lasowicach Wielkich i placówki Słoneczne Południe.

Fot. FB Fundacja First Malbork Team



KONTAKT

Regionalne Towarzystwo Inwestycyjne S.A.

ul. Wojska Polskiego 3
82—440 Dzierżoń

Tel. +48 (55) 276 25 70
Fax +48 (55) 276 25 79
biuro@nowes.pl

Zapraszamy od poniedziałku do piątku w godzinach od 7:30 — 15:30

Stowarzyszenie Na Rzecz Oparcia i Rozwoju PERSPEKTYWA

Kończewice 4, pok. 51
82—213 Miłoradz

Tel. 506 500 253
perspektywa.pomorskie@gmail.com

Zapraszamy od poniedziałku do piątku w godzinach od 8:00 — 16:00

Stowarzyszenie Wspierania Przedsiębiorczości w Malborku

ul. Wojska Polskiego 499
82—200 Malbork

Tel. +48 (55) 272 36 78
pkd@swp.malbork.pl

Zapraszamy od poniedziałku do piątku w godzinach od 8:00 — 16:00